

摩根士丹利量化配置混合型证券投资基金 2026 年第 1 季度报告

2026 年 3 月 31 日

基金管理人：摩根士丹利基金管理（中国）有限公司

基金托管人：中国农业银行股份有限公司

报告送出日期：2026 年 4 月 21 日

§ 1 重要提示

基金管理人的董事会及董事保证本报告所载资料不存在虚假记载、误导性陈述或重大遗漏，并对其内容的真实性、准确性和完整性承担个别及连带责任。

基金托管人中国农业银行股份有限公司根据本基金合同规定，于 2026 年 4 月 17 日复核了本报告中的财务指标、净值表现和投资组合报告等内容，保证复核内容不存在虚假记载、误导性陈述或者重大遗漏。

基金管理人承诺以诚实信用、勤勉尽责的原则管理和运用基金资产，但不保证基金一定盈利。

基金的过往业绩并不代表其未来表现。投资有风险，投资者在作出投资决策前应仔细阅读本基金的招募说明书。

本报告中财务资料未经审计。

本报告期自 2026 年 1 月 1 日起至 3 月 31 日止。

§2 基金产品概况

基金简称	大摩量化配置混合
基金主代码	233015
交易代码	233015
基金运作方式	契约型开放式
基金合同生效日	2012 年 12 月 11 日
报告期末基金份额总额	66,359,670.35 份
投资目标	本基金通过数量化模型，优化资产配置权重，力争在降低组合风险的同时，获得超越比较基准的超额收益。
投资策略	<p>1、资产配置策略</p> <p>资产配置采取“自上而下”的多因素分析决策支持，结合定性分析和定量分析，确定中长期的资产配置方案。</p> <p>2、行业配置策略</p> <p>本基金通过量化方法分析各个行业的股价表现与宏观经济、产业链指标之间的关系，并结合各行业的估值水平、一致预期、盈利水平、动量反转等指标，获得各行业的预期收益率，并运用 BL 模型对行业配置权重进行优化。</p>

	3、股票配置策略 在行业内选股策略上，本基金采用量化模型的方法进行选股。量化选股模型包括但不限于以下两种：一种是持有行业内若干权重股，并优化其在基金中的权重以拟合行业平均收益；另一种是通过量化多因子选股模型挑选优势个股。	
业绩比较基准	沪深 300 指数收益率×80%+标普中国债券指数收益率×20%	
风险收益特征	本基金为混合型证券投资基金，其预期收益和风险高于货币型基金、债券型基金，而低于股票型基金。	
基金管理人	摩根士丹利基金管理（中国）有限公司	
基金托管人	中国农业银行股份有限公司	
下属分级基金的基金简称	大摩量化配置混合 A	大摩量化配置混合 C
下属分级基金的交易代码	233015	008305
报告期末下属分级基金的份额总额	66,053,301.16 份	306,369.19 份

§3 主要财务指标和基金净值表现

3.1 主要财务指标

单位：人民币元

主要财务指标	报告期（2026 年 1 月 1 日-2026 年 3 月 31 日）	
	大摩量化配置混合 A	大摩量化配置混合 C
1. 本期已实现收益	5,161,870.23	21,268.62
2. 本期利润	2,561,200.12	11,673.27
3. 加权平均基金份额本期利润	0.0381	0.0415
4. 期末基金资产净值	78,825,557.30	360,617.14
5. 期末基金份额净值	1.193	1.177

注：1. 上述基金业绩指标不包括持有人认购或交易基金的各项费用，计入费用后实际收益水平要低于所列数字。

2. 本期已实现收益指基金本期利息收入、投资收益、其他收入（不含公允价值变动收益）扣除相关费用和信用减值损失后的余额，本期利润为本期已实现收益加上本期公允价值变动收益。

3.2 基金净值表现

3.2.1 基金份额净值增长率及其与同期业绩比较基准收益率的比较

大摩量化配置混合 A

阶段	净值增长率①	净值增长率标准差②	业绩比较基准收益率③	业绩比较基准收益率标准差④	①-③	②-④
过去三个月	3.20%	0.97%	-2.93%	0.78%	6.13%	0.19%
过去六个月	4.74%	0.83%	-2.99%	0.77%	7.73%	0.06%
过去一年	14.16%	0.88%	12.05%	0.77%	2.11%	0.11%
过去三年	-23.53%	0.97%	11.04%	0.86%	-34.57%	0.11%
过去五年	-44.54%	1.07%	-4.99%	0.88%	-39.55%	0.19%
自基金合同生效起至今	49.73%	1.27%	99.57%	1.08%	-49.84%	0.19%

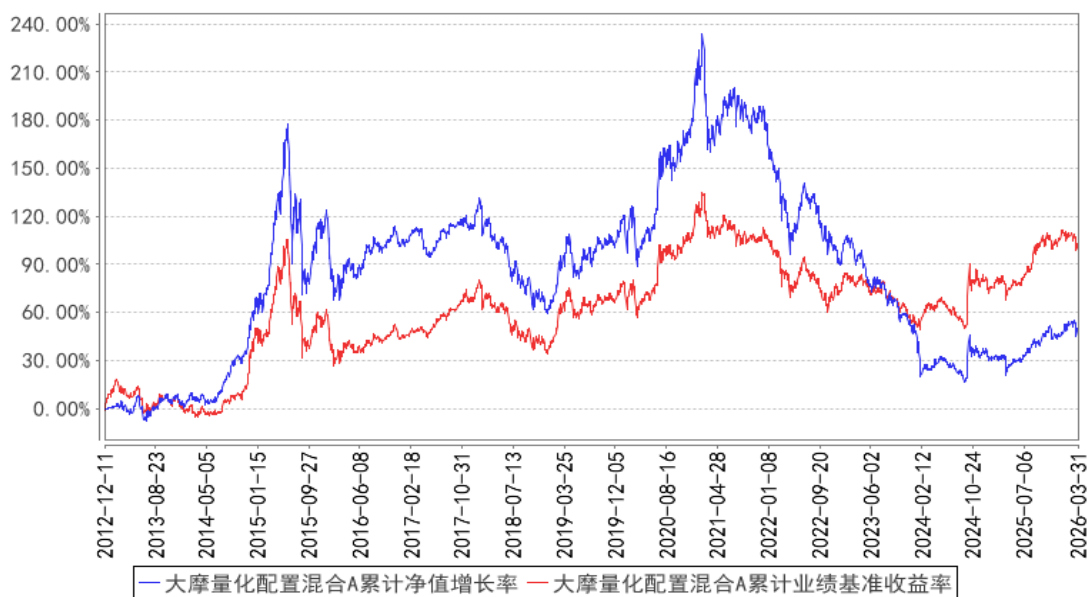
大摩量化配置混合 C

阶段	净值增长率①	净值增长率标准差②	业绩比较基准收益率③	业绩比较基准收益率标准差④	①-③	②-④
过去三个月	3.16%	0.98%	-2.93%	0.78%	6.09%	0.20%
过去六个月	4.62%	0.83%	-2.99%	0.77%	7.61%	0.06%
过去一年	13.94%	0.88%	12.05%	0.77%	1.89%	0.11%
过去三年	-23.92%	0.97%	11.04%	0.86%	-34.96%	0.11%
过去五年	-45.18%	1.07%	-4.99%	0.88%	-40.19%	0.19%
自基金合同生效起至今	-30.11%	1.20%	15.01%	0.94%	-45.12%	0.26%

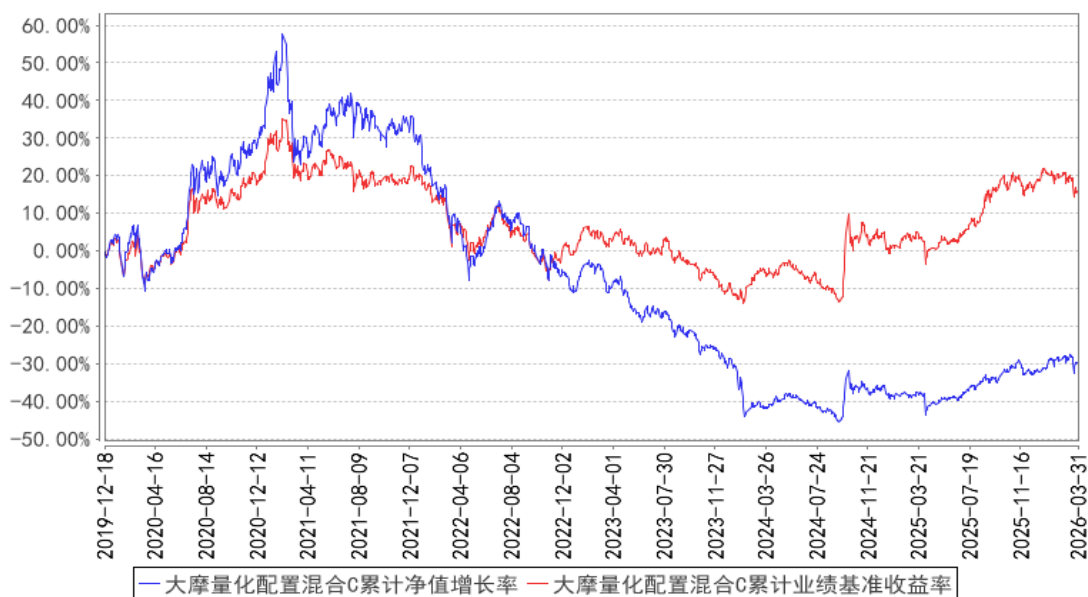
注：本基金从 2019 年 12 月 18 日起新增 C 类份额，C 类份额自 2019 年 12 月 18 日起存续。

3.2.2 自基金合同生效以来基金累计净值增长率变动及其与同期业绩比较基准收益率变动的比较

大摩量化配置混合A累计净值增长率与同期业绩比较基准收益率的历史走势对比图



大摩量化配置混合C累计净值增长率与同期业绩比较基准收益率的历史走势对比图



注：1、本基金基金合同于 2012 年 12 月 11 日正式生效。按照本基金基金合同的规定，基金管理人自基金合同生效之日起 6 个月内使基金的投资组合比例符合基金合同的有关约定。建仓期结束时本基金各项资产配置比例符合基金合同约定。

2、本基金从 2019 年 12 月 18 日起新增 C 类份额，C 类份额自 2019 年 12 月 18 日起存续。

§4 管理人报告

4.1 基金经理（或基金经理小组）简介

姓名	职务	任本基金的基金经理期限		证券从业年限	说明
		任职日期	离任日期		

余斌	数量化投资部总监、基金经理	2023 年 12 月 5 日	-	18 年	南开大学经济学硕士，金融风险管理师（FRM）。曾任招商证券股份有限公司风险管理部风险分析师、鹏华基金管理有限公司量化及衍生品投资部基金经理。2019 年 5 月加入本公司，现任数量化投资部总监、基金经理。2019 年 8 月起担任摩根士丹利深证 300 指数增强型证券投资基金、摩根士丹利量化多策略股票型证券投资基金、摩根士丹利多因子精选策略混合型证券投资基金基金经理，2020 年 7 月起担任摩根士丹利 ESG 量化先行混合型证券投资基金基金经理，2020 年 7 月至 2023 年 4 月担任摩根士丹利华鑫 MSCI 中国 A 股指数增强型证券投资基金基金经理，2023 年 12 月起担任摩根士丹利量化配置混合型证券投资基金基金经理，2024 年 12 月起担任摩根士丹利优享臻选六个月持有期混合型证券投资基金基金经理，2025 年 12 月起担任摩根士丹利添益债券型证券投资基金基金经理。
----	---------------	-----------------	---	------	--

注：1、基金的首任基金经理，其“任职日期”为基金合同生效日，其“离任日期”为公司公告的解聘日期；非首任基金经理，其“任职日期”和“离任日期”分别为公司公告的聘任日期和解聘日期。

2、证券从业年限计算标准遵从中国证监会《证券基金经营机构董事、监事、高级管理人员及从业人员监督管理办法》中关于证券基金从业人员范围的相关规定。

4.2 管理人对报告期内本基金运作遵规守信情况的说明

报告期内，基金管理人严格按照《中华人民共和国证券投资基金法》、基金合同及其他相关法律法规的规定，本着诚实信用、勤勉尽责的原则管理和运用基金资产，在认真控制风险的前提下，为基金份额持有人谋求最大利益，没有损害基金份额持有人利益的行为。

4.3 公平交易专项说明

4.3.1 公平交易制度的执行情况

基金管理人严格执行《证券投资基金管理公司公平交易制度指导意见》及内部相关制度和流程，通过流程和系统控制保证有效实现公平交易管理要求，并通过对投资交易行为的监控和分析，确保基金管理人旗下各投资组合在研究、决策、交易执行等各方面均得到公平对待。本报告期，基金管理人严格执行各项公平交易制度及流程。

将对报告期内公司管理所有投资组合的整体收益率差异、分投资类别（股票、债券）的收益

率差异，连续四个季度期间内、不同时间窗下（如日内、3 日内、5 日内）不同投资组合同向交易的交易价差进行分析，未发现异常情况。

4.3.2 异常交易行为的专项说明

报告期内，本基金未出现基金管理人管理的所有投资组合参与交易所公开竞价同日反向交易成交较少的单边交易量超过该证券当日成交量的 5% 的情况，基金管理人未发现异常交易行为。

4.4 报告期内基金的投资策略和运作分析

报告期内，全球市场走势趋于同步，整体呈现倒 V 型走势，表明全球市场定价驱动因素正在由少量核心变量所主导。全球半导体复苏期已超过了三年，在生产成本和投资回报的双重约束下，人工智能产业的资本开支增速预期开始出现分歧。自 3 月份开始的中东地缘冲击，直接推升了能源价格，使得全球经济增长蒙上了一层阴影，工业生产和民生领域同时面临短缺的局面。原以全球化分工为基础的经济与政治体系正面临重构。

在百年未有之大变局下，制造业的作用日趋凸显。过去所熟知的经济增长故事向我们讲述，设计和分发环节获得超额利润率，而原材料和生产制造在利润分配链条中仅仅充当配角。全球化本质是建立在低廉能源和人工成本基础上的经营加杠杆化。去全球化意味着经营去杠杆，全球生产制造与利润分配面临再平衡过程。拥有强大工业制造能力和能源粮食安全的国家在再平衡过程中会拥有更大的话语权。过去被忽视的基础工业产能在新形势下将变得稀缺，必选消费品的重要性将大于可选消费品。

报告期内，A 股市场的波动有所增大。我们认为量化投资框架在复杂多变的市场环境下具有更强的适应能力。通过风险模型的定量化刻画，使得我们对组合的风险特征和风险暴露具有更全面的控制能力，组合风险管理是组合收益实现的基础。组合在报告期市场下行阶段整体保持了更小的回撤幅度。报告期内，本基金组合年化波动率约 15.1%，在较低波动水平基础上也获得了显著的超额回报。

4.5 报告期内基金的业绩表现

截至本报告期末，本基金 A 类份额净值为 1.193 元，份额累计净值为 1.593 元，基金份额净值增长率为 3.20%，同期业绩比较基准收益率为-2.93%；C 类份额净值为 1.177 元，份额累计净值为 1.177 元，C 类基金份额净值增长率为 3.16%，同期业绩比较基准收益率为-2.93%。

4.6 报告期内基金持有人数或基金资产净值预警说明

报告期内，本基金未出现连续二十个工作日基金份额持有人数量不满二百人或者基金资产净值低于五千万元的情形。

§5 投资组合报告

5.1 报告期末基金资产组合情况

序号	项目	金额（元）	占基金总资产的比例（%）
1	权益投资	73,982,848.00	93.02
	其中：股票	73,982,848.00	93.02
2	基金投资	-	-
3	固定收益投资	3,634,234.52	4.57
	其中：债券	3,634,234.52	4.57
	资产支持证券	-	-
4	贵金属投资	-	-
5	金融衍生品投资	-	-
6	买入返售金融资产	-	-
	其中：买断式回购的买入返售金融资产	-	-
7	银行存款和结算备付金合计	1,878,356.22	2.36
8	其他资产	35,664.51	0.04
9	合计	79,531,103.25	100.00

5.2 报告期末按行业分类的股票投资组合

5.2.1 报告期末按行业分类的境内股票投资组合

代码	行业类别	公允价值（元）	占基金资产净值比例（%）
A	农、林、牧、渔业	701,220.00	0.89
B	采矿业	243,100.00	0.31
C	制造业	36,106,234.00	45.60
D	电力、热力、燃气及水生产和供应业	13,466,837.00	17.01
E	建筑业	1,507,479.00	1.90
F	批发和零售业	1,267,096.00	1.60
G	交通运输、仓储和邮政业	2,890,528.00	3.65
H	住宿和餐饮业	681,590.00	0.86
I	信息传输、软件和信息技术服务业	2,349,476.00	2.97
J	金融业	11,572,921.00	14.61
K	房地产业	1,112,220.00	1.40
L	租赁和商务服务业	716,680.00	0.91
M	科学研究和技术服务业	706,027.00	0.89
N	水利、环境和公共设施管理业	661,440.00	0.84
O	居民服务、修理和其他服务业	-	-
P	教育	-	-
Q	卫生和社会工作	-	-

R	文化、体育和娱乐业	-	-
S	综合	-	-
	合计	73,982,848.00	93.43

5.3 期末按公允价值占基金资产净值比例大小排序的股票投资明细

5.3.1 报告期末按公允价值占基金资产净值比例大小排序的前十名股票投资明细

序号	股票代码	股票名称	数量（股）	公允价值（元）	占基金资产净值比例（%）
1	000895	双汇发展	82,300	2,337,320.00	2.95
2	600461	洪城环境	221,400	2,183,004.00	2.76
3	600919	江苏银行	191,100	2,086,812.00	2.64
4	600023	浙能电力	344,200	1,869,006.00	2.36
5	000333	美的集团	24,000	1,832,400.00	2.31
6	600066	宇通客车	45,200	1,620,872.00	2.05
7	000999	华润三九	54,300	1,517,142.00	1.92
8	600039	四川路桥	149,700	1,507,479.00	1.90
9	600008	首创环保	456,400	1,428,532.00	1.80
10	600011	华能国际	203,400	1,427,868.00	1.80

5.4 报告期末按债券品种分类的债券投资组合

序号	债券品种	公允价值（元）	占基金资产净值比例（%）
1	国家债券	3,634,234.52	4.59
2	央行票据	-	-
3	金融债券	-	-
	其中：政策性金融债	-	-
4	企业债券	-	-
5	企业短期融资券	-	-
6	中期票据	-	-
7	可转债（可交换债）	-	-
8	同业存单	-	-
9	其他	-	-
10	合计	3,634,234.52	4.59

5.5 报告期末按公允价值占基金资产净值比例大小排序的前五名债券投资明细

序号	债券代码	债券名称	数量（张）	公允价值（元）	占基金资产净值比例（%）
1	019785	25 国债 13	36,000	3,634,234.52	4.59

5.6 报告期末按公允价值占基金资产净值比例大小排序的前十名资产支持证券投资 明细

注：本基金本报告期末未持有资产支持证券。

5.7 报告期末按公允价值占基金资产净值比例大小排序的前五名贵金属投资明细

注：根据本基金基金合同规定，本基金不参与贵金属投资。

5.8 报告期末按公允价值占基金资产净值比例大小排序的前五名权证投资明细

注：本基金本报告期末未持有权证。

5.9 报告期末本基金投资的股指期货交易情况说明

5.9.1 报告期末本基金投资的股指期货持仓和损益明细

注：报告期内，本基金未参与股指期货交易；截至报告期末，本基金未持有股指期货合约。

5.9.2 本基金投资股指期货的投资政策

根据本基金基金合同的规定，本基金以套期保值为目的，参与股指期货交易。

本基金参与股指期货投资时机和数量的决策建立在对证券市场总体行情的判断和组合风险收益分析的基础上。基金管理人将根据宏观经济因素、政策及法规因素和资本市场因素，结合定性和定量方法，确定投资时机。基金管理人另根据 CAPM 模型计算得到的组合 Beta 值，结合股票投资的总体规模，以及中国证监会的相关限定和要求，确定参与股指期货交易的投资比例。

若相关法律法规发生变化时，基金管理人期货投资管理从其最新规定，以符合上述法律法规和监管要求的变化。

报告期内，本基金未参与股指期货交易。

5.10 报告期末本基金投资的国债期货交易情况说明

5.10.1 本期国债期货投资政策

根据本基金基金合同的规定，本基金不参与国债期货交易。

5.10.2 报告期末本基金投资的国债期货持仓和损益明细

注：根据本基金基金合同规定，本基金不参与国债期货交易。

5.10.3 本期国债期货投资评价

根据本基金基金合同规定，本基金不参与国债期货交易。

5.11 投资组合报告附注

5.11.1 本基金投资的前十名证券的发行主体本期是否出现被监管部门立案调查，或在报告编制日前一年内受到公开谴责、处罚的情形

本基金投资的前十名证券的发行主体未出现本报告期内被监管部门立案调查，或在报告编制日前一年内受到公开谴责、处罚的情形。

5.11.2 基金投资的前十名股票是否超出基金合同规定的备选股票库

本基金投资的前十名股票没有超出基金合同规定的备选股票库。

5.11.3 其他资产构成

序号	名称	金额（元）
1	存出保证金	25,725.36
2	应收证券清算款	-
3	应收股利	-
4	应收利息	-
5	应收申购款	9,939.15
6	其他应收款	-
7	其他	-
8	合计	35,664.51

5.11.4 报告期末持有的处于转股期的可转换债券明细

注：本基金本报告期末未持有处于转股期的可转换债券。

5.11.5 报告期末前十名股票中存在流通受限情况的说明

注：本基金本报告期末前十名股票中不存在流通受限情况。

§6 开放式基金份额变动

单位：份

项目	大摩量化配置混合 A	大摩量化配置混合 C
报告期期初基金份额总额	69,302,243.27	307,374.91
报告期期间基金总申购份额	1,253,897.32	112,701.88
减：报告期期间基金总赎回份额	4,502,839.43	113,707.60
报告期期间基金拆分变动份额（份额减少以“-”填列）	-	-
报告期期末基金份额总额	66,053,301.16	306,369.19

§7 基金管理人运用固有资金投资本基金情况

本报告期，基金管理人未运用固有资金申购、赎回本基金。截至本报告期末，基金管理人未持有本基金份额。

§8 备查文件目录

8.1 备查文件目录

1、中国证监会核准本基金募集的文件；

- 2、本基金基金合同；
- 3、本基金托管协议；
- 4、本基金招募说明书；
- 5、基金管理人业务资格批件、营业执照；
- 6、基金托管人业务资格批件、营业执照；
- 7、报告期内在规定媒介上披露的各项公告。

8.2 存放地点

基金管理人、基金托管人处。

8.3 查阅方式

投资者可在营业时间免费查阅，也可按工本费购买复印件，还可以通过基金管理人网站查阅或下载。

摩根士丹利基金管理（中国）有限公司

2026 年 4 月 21 日