

# 摩根士丹利健康产业混合型证券投资基金 2023 年第 3 季度报告

2023 年 9 月 30 日

基金管理人：摩根士丹利基金管理（中国）有限公司

基金托管人：中国农业银行股份有限公司

报告送出日期：2023 年 10 月 24 日

## § 1 重要提示

基金管理人的董事会及董事保证本报告所载资料不存在虚假记载、误导性陈述或重大遗漏，并对其内容的真实性、准确性和完整性承担个别及连带责任。

基金托管人中国农业银行股份有限公司根据本基金合同规定，于 2023 年 10 月 20 日复核了本报告中的财务指标、净值表现和投资组合报告等内容，保证复核内容不存在虚假记载、误导性陈述或者重大遗漏。

基金管理人承诺以诚实信用、勤勉尽责的原则管理和运用基金资产，但不保证基金一定盈利。

基金的过往业绩并不代表其未来表现。投资有风险，投资者在作出投资决策前应仔细阅读本基金的招募说明书。

本报告中财务资料未经审计。

本报告期自 2023 年 7 月 1 日起至 9 月 30 日止。

## § 2 基金产品概况

基金简称	大摩健康产业混合
基金主代码	002708
交易代码	002708
基金运作方式	契约型开放式
基金合同生效日	2016 年 6 月 30 日
报告期末基金份额总额	1,343,068,591.41 份
投资目标	本基金采取主动管理的投资策略，在控制风险的基础上，优选健康产业股票，力争获取超额收益与长期资本增值。
投资策略	<p>1、资产配置策略</p> <p>本基金将结合对包括宏观经济形势、政策走势、证券市场环境等在内的因素的分析，主动判断市场时机，进行积极的资产配置策略，合理确定基金在股票、债券等各类资产上的投资比例，最大限度地降低投资组合的风险，提高收益。</p> <p>2、股票投资策略</p> <p>股票组合的构建主要通过对健康产业子行业的灵活配置</p>

	<p>及子行业内个股的精选，实现基金资产的保值增值。</p> <p>3、衍生品投资策略</p> <p>本基金的衍生品投资将严格遵守相关法律法规的规定，合理利用股指期货、权证等衍生工具，充分考虑衍生品的收益性、流动性及风险特征，通过资产配置、品种选择，谨慎进行投资，追求稳定的当期收益或降低投资组合的整体风险。</p> <p>(1) 权证投资策略</p> <p>本基金在进行权证投资时，将通过对权证标的证券基本面的研究，结合权证定价模型寻求其合理估值水平，利用正股和权证之间的不同组合来套取无风险收益。</p> <p>(2) 股指期货投资策略</p> <p>本基金将以套期保值为主要目的，有选择地投资于股指期货。套期保值将主要采用流动性好、交易活跃的期货合约。本基金在进行股指期货投资时，将通过对证券市场 and 期货市场运行趋势的研究，并结合股指期货的定价模型寻求其合理的估值水平。</p> <p>(3) 资产支持证券投资策略</p> <p>本基金通过对资产支持证券的发行条款、基础资产的构成及质量等基本面研究，结合相关定价模型评估其内在价值，谨慎参与资产支持证券投资。</p> <p>4、债券投资策略</p> <p>本投资组合对于债券的投资主要为久期管理策略、收益率曲线策略、个券选择策略、跨市场套利策略等，并择机把握市场有效性不足情况下的交易机会。</p>
业绩比较基准	<p>沪深 300 指数收益率×80%+中证综合债指数收益率×20%</p>
风险收益特征	<p>本基金为混合型基金，理论上其长期平均风险收益水平低于股票型基金，高于债券型基金和货币市场基金。</p>
基金管理人	<p>摩根士丹利基金管理（中国）有限公司</p>

基金托管人	中国农业银行股份有限公司	
下属分级基金的基金简称	大摩健康产业混合 A	大摩健康产业混合 C
下属分级基金的交易代码	002708	014030
报告期末下属分级基金的份额总额	1, 076, 594, 935. 12 份	266, 473, 656. 29 份

### § 3 主要财务指标和基金净值表现

#### 3.1 主要财务指标

单位：人民币元

主要财务指标	报告期（2023 年 7 月 1 日-2023 年 9 月 30 日）	
	大摩健康产业混合 A	大摩健康产业混合 C
1. 本期已实现收益	-112, 700, 429. 20	-30, 147, 721. 07
2. 本期利润	61, 465, 495. 95	13, 437, 322. 99
3. 加权平均基金份额本期利润	0. 0568	0. 0471
4. 期末基金资产净值	2, 215, 668, 690. 86	544, 562, 249. 91
5. 期末基金份额净值	2. 058	2. 044

注：1. 以上所述基金业绩指标不包括持有人认购或交易基金的各项费用（例如，开放式基金的申购赎回费等），计入费用后实际收益水平要低于所列数字。

2. 本期已实现收益指基金本期利息收入、投资收益、其他收入（不含公允价值变动收益）扣除相关费用后的余额，本期利润为本期已实现收益加上本期公允价值变动收益。

#### 3.2 基金净值表现

##### 3.2.1 基金份额净值增长率及其与同期业绩比较基准收益率的比较

大摩健康产业混合 A

阶段	净值增长率①	净值增长率标准差②	业绩比较基准收益率③	业绩比较基准收益率标准差④	①-③	②-④
过去三个月	2. 85%	1. 26%	-3. 00%	0. 73%	5. 85%	0. 53%
过去六个月	-10. 17%	1. 27%	-6. 83%	0. 70%	-3. 34%	0. 57%
过去一年	-8. 00%	1. 66%	-1. 60%	0. 79%	-6. 40%	0. 87%
过去三年	-20. 45%	1. 93%	-13. 59%	0. 90%	-6. 86%	1. 03%
过去五年	82. 29%	1. 83%	11. 43%	1. 00%	70. 86%	0. 83%
自基金合同	105. 80%	1. 65%	22. 17%	0. 92%	83. 63%	0. 73%

生效起至今						
-------	--	--	--	--	--	--

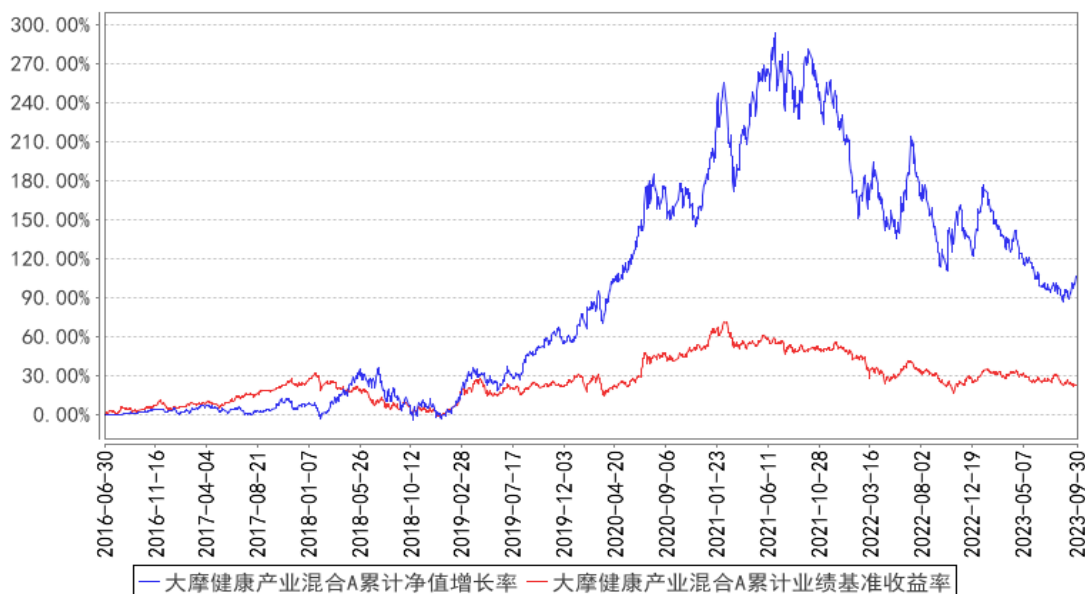
大摩健康产业混合 C

阶段	净值增长率①	净值增长率标准差②	业绩比较基准收益率③	业绩比较基准收益率标准差④	①-③	②-④
过去三个月	2.77%	1.26%	-3.00%	0.73%	5.77%	0.53%
过去六个月	-10.31%	1.27%	-6.83%	0.70%	-3.48%	0.57%
过去一年	-8.34%	1.66%	-1.60%	0.79%	-6.74%	0.87%
自基金合同生效起至今	-40.75%	1.83%	-18.88%	0.87%	-21.87%	0.96%

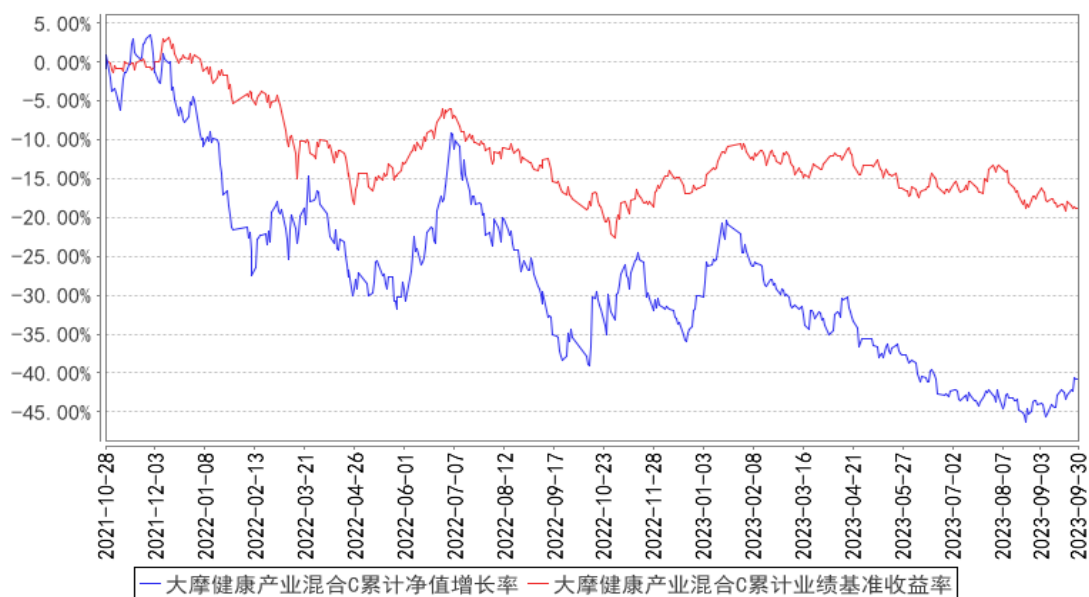
注：本基金从 2021 年 10 月 28 日起新增 C 类份额，C 类份额自 2021 年 10 月 28 日起存续。

### 3.2.2 自基金合同生效以来基金累计净值增长率变动及其与同期业绩比较基准收益率变动的比较

大摩健康产业混合A累计净值增长率与同期业绩比较基准收益率的历史走势对比图



大摩健康产业混合C累计净值增长率与同期业绩比较基准收益率的历史走势对比图



注：1. 本基金基金合同于 2016 年 6 月 30 日正式生效；

2. 按照本基金基金合同的规定，基金管理人自合同生效之日起 6 个月内使基金的投资组合比例符合基金合同的有关约定。建仓期结束时本基金各项资产配置比例符合基金合同约定。

3. 本基金自 2021 年 10 月 28 日起新增 C 类份额。

## § 4 管理人报告

### 4.1 基金经理（或基金经理小组）简介

姓名	职务	任本基金的基金经理期限		证券从业年限	说明
		任职日期	离任日期		
王大鹏	研究管理部总监、基金经理	2016 年 6 月 30 日	-	15 年	中山大学金融学博士，注册会计师(CPA)。曾任长春工业大学工商管理学院金融学专业教师，宝盈基金管理有限公司医药行业研究员。2010 年 12 月加入本公司，历任研究管理部研究员、总监助理、副总监，现任研究管理部总监、基金经理。2015 年 1 月至 2017 年 6 月担任摩根士丹利资源优选混合型证券投资基金(LOF)基金经理，2016 年 2 月至 2017 年 4 月担任摩根士丹利华鑫沪港深新价值灵活配置混合型证券投资基金基金经理，2016 年 6 月起担任摩根士丹利健康产业混合型证券投资基金基金经理，2017 年 5 月至 2023 年 3 月担任摩根士丹利基础行业证券投资基金基金经理，2017 年 6 月至 2018 年 12 月担任摩根士丹利品质生活精选股票

					型证券投资基金基金经理，2017 年 6 月起担任摩根士丹利卓越成长混合型证券投资基金基金经理，2018 年 12 月起担任摩根士丹利消费领航混合型证券投资基金基金经理，2020 年 12 月起担任摩根士丹利内需增长混合型证券投资基金基金经理，2021 年 11 月起担任摩根士丹利沪港深精选混合型证券投资基金基金经理。
--	--	--	--	--	--

注：1、基金经理的任职日期为基金合同生效之日；

2、基金经理的任职已按规定在中国证券投资基金业协会办理完毕基金经理注册；

3、证券从业的含义遵从《证券业从业人员资格管理办法》的相关规定。

## 4.2 管理人对报告期内本基金运作遵规守信情况的说明

报告期内，基金管理人严格按照《中华人民共和国证券投资基金法》、基金合同及其他相关法律法规的规定，本着诚实信用、勤勉尽责的原则管理和运用基金资产，在认真控制风险的前提下，为基金份额持有人谋求最大利益，没有损害基金份额持有人利益的行为。

## 4.3 公平交易专项说明

### 4.3.1 公平交易制度的执行情况

基金管理人严格执行《证券投资基金管理公司公平交易制度指导意见》及内部相关制度和流程，通过流程和系统控制保证有效实现公平交易管理要求，并通过对投资交易行为的监控和分析，确保基金管理人旗下各投资组合在研究、决策、交易执行等各方面均得到公平对待。本报告期，基金管理人严格执行各项公平交易制度及流程。

经对报告期内公司管理所有投资组合的整体收益率差异、分投资类别（股票、债券）的收益率差异，连续四个季度期间内、不同时间窗下（如日内、3 日内、5 日内）不同投资组合同向交易的交易价差进行分析，未发现异常情况。

### 4.3.2 异常交易行为的专项说明

报告期内，本基金未出现基金管理人管理的所有投资组合参与交易所公开竞价同日反向交易成交较少的单边交易量超过该证券当日成交量的 5%的情况，基金管理人未发现异常交易行为。

## 4.4 报告期内基金的投资策略和运作分析

2023 年三季度，权益市场延续疲软表现，海内外经济形势依然复杂，国内经济呈现缓慢复苏的状态，国内房地产政策等陆续出台，活跃资本市场的措施也在持续落地；与此同时美国通胀压力依然较大，加息预期依然高企对国内市场也产生影响，权益市场细分表现差异明显；周期板块

受到政策及经济预期影响表现较好，煤炭、非银、石油石化、银行、房地产、钢铁等表现靠前；前期表现突出的 TMT 板块如传媒、计算机、通信等出现较大幅度回调，排名靠后；消费板块整体处于中游，表现中规中矩，消费信心有待进一步恢复。本基金的投资仍然以健康产业的医药板块为主，2023 年三季度中信医药指数下跌 1.97%，排名中游，从二季报看医药板块呈现环比增长的态势，符合预期，板块在 8 月份下跌明显，但随着反腐细则的逐步明确，政策预期以及对板块业绩影响的预期改善，板块企稳反弹，而降糖减重等方向表现活跃也提振了板块表现。

三季度本基金的持仓集中在 CXO、医疗器械、刚性需求（疫苗、流通、院内诊疗等）等方向。三季度海外投融资呈现稳中回升的态势，带动海外 CXO 相关公司股价的良好表现，而以 GLP-1 类为代表的糖尿病减重药增加了 CDMO 需求，提振了 CDMO 订单预期，同时本基金配置的器械龙头、疫苗龙头、流通龙头以及院内诊疗的标的由于其产品的刚需特性受到反腐的影响也比较小，美国加息预期抬升对本基金部分 CXO 的产生一定不利影响，但整体较小，本基金三季度收益好于医药指数。本基金坚定产业中长期价值投资、根据三季度的行业变化进一步加大了 CDMO、创新药、院内刚性诊疗的配置。

我们对后续医药板块依然保持乐观。内部看，预计经济已经进入筑底回升的阶段，经济基本面有望持续好转；医药政策方面 2023 年医保局继续推进全方面集采，框架已趋于成熟稳定、预期均较为充分且稳定，部分领域存在边际改善的可能，同时医保持续鼓励创新基调不变，医保续约降幅边际改善，反腐虽短期影响部分公司业绩，但长期看有利于净化行业生态，促进行业健康发展，利于优质创新公司脱颖而出；外部看，尽管美国加息预期持续抬升，美债收益率高企，人民币存在汇率贬值压力，对港股及创新药为代表的成长板块形成了一定压制，但美国加息预计进入尾声，加息顶点渐行渐近，其压制有望迎来缓解。具体方向上，我们看好刚性医疗需求的不断复苏与增长，包括院内刚性诊疗复苏、药品流通复苏、疫苗等方向；看好 CXO 及创新药板块。

#### 4.5 报告期内基金的业绩表现

截至本报告期末，本基金 A 类份额净值为 2.058 元，份额累计净值为 2.058 元，基金份额净值增长率为 2.85%，同期业绩比较基准收益率为-3.00%；C 类份额净值为 2.044 元，份额累计净值为 2.044 元，C 类基金份额净值增长率为 2.77%，同期业绩比较基准收益率为-3.00%。

#### 4.6 报告期内基金持有人数或基金资产净值预警说明

报告期内，本基金未出现连续二十个工作日基金份额持有人数量不满二百人或者基金资产净值低于五千万元的情形。

## § 5 投资组合报告



## 5.1 报告期末基金资产组合情况

序号	项目	金额（元）	占基金总资产的比例（%）
1	权益投资	2,566,496,323.62	92.45
	其中：股票	2,566,496,323.62	92.45
2	基金投资	-	-
3	固定收益投资	-	-
	其中：债券	-	-
	资产支持证券	-	-
4	贵金属投资	-	-
5	金融衍生品投资	-	-
6	买入返售金融资产	-	-
	其中：买断式回购的买入返售金融资产	-	-
7	银行存款和结算备付金合计	206,084,095.23	7.42
8	其他资产	3,411,252.58	0.12
9	合计	2,775,991,671.43	100.00

## 5.2 报告期末按行业分类的股票投资组合

## 5.2.1 报告期末按行业分类的境内股票投资组合

代码	行业类别	公允价值（元）	占基金资产净值比例（%）
A	农、林、牧、渔业	-	-
B	采矿业	-	-
C	制造业	1,656,975,592.35	60.03
D	电力、热力、燃气及水生产和供应业	-	-
E	建筑业	8,671.84	0.00
F	批发和零售业	164,018,519.73	5.94
G	交通运输、仓储和邮政业	-	-
H	住宿和餐饮业	-	-
I	信息传输、软件和信息技术服务业	37,055.00	0.00
J	金融业	-	-
K	房地产业	-	-
L	租赁和商务服务业	-	-
M	科学研究和技术服务业	745,456,484.70	27.01
N	水利、环境和公共设施管理业	-	-
O	居民服务、修理和其他服务业	-	-
P	教育	-	-
Q	卫生和社会工作	-	-
R	文化、体育和娱乐业	-	-
S	综合	-	-

合计	2,566,496,323.62	92.98
----	------------------	-------

### 5.3 期末按公允价值占基金资产净值比例大小排序的股票投资明细

#### 5.3.1 报告期末按公允价值占基金资产净值比例大小排序的前十名股票投资明细

序号	股票代码	股票名称	数量（股）	公允价值（元）	占基金资产净值比例（%）
1	603259	药明康德	3,109,433	267,970,935.94	9.71
2	603456	九洲药业	8,041,231	233,034,874.38	8.44
3	300122	智飞生物	3,774,735	183,716,352.45	6.66
4	300347	泰格医药	2,576,169	171,572,855.40	6.22
5	600998	九州通	15,144,831	164,018,519.73	5.94
6	002821	凯莱英	954,741	144,834,209.70	5.25
7	300760	迈瑞医疗	532,012	143,542,157.72	5.20
8	600079	人福医药	5,687,275	137,575,182.25	4.98
9	600276	恒瑞医药	2,497,300	112,228,662.00	4.07
10	000661	长春高新	802,920	111,605,880.00	4.04

### 5.4 报告期末按债券品种分类的债券投资组合

注：本基金本报告期末未持有债券。

### 5.5 报告期末按公允价值占基金资产净值比例大小排序的前五名债券投资明细

注：本基金本报告期末未持有债券。

### 5.6 报告期末按公允价值占基金资产净值比例大小排序的前十名资产支持证券投资 明细

注：本基金本报告期末未持有资产支持证券。

### 5.7 报告期末按公允价值占基金资产净值比例大小排序的前五名贵金属投资明细

注：根据本基金基金合同规定，本基金不参与贵金属投资。

### 5.8 报告期末按公允价值占基金资产净值比例大小排序的前五名权证投资明细

注：本基金本报告期末未持有权证。

### 5.9 报告期末本基金投资的股指期货交易情况说明

#### 5.9.1 报告期末本基金投资的股指期货持仓和损益明细

注：报告期内，本基金未参与股指期货交易；截至报告期末，本基金未持有股指期货合约。

#### 5.9.2 本基金投资股指期货的投资政策

根据本基金基金合同的规定，本基金将以套期保值为主要目的，有选择地投资于股指期货。

套期保值将主要采用流动性好、交易活跃的期货合约。本基金在进行股指期货投资时，将通过对证券市场和期货市场运行趋势的研究，并结合股指期货的定价模型寻求其合理的估值水平。

报告期内，本基金未参与股指期货交易。

## 5.10 报告期末本基金投资的国债期货交易情况说明

### 5.10.1 本期国债期货投资政策

根据本基金基金合同规定，本基金不参与国债期货交易。

### 5.10.2 报告期末本基金投资的国债期货持仓和损益明细

注：根据本基金基金合同规定，本基金不参与国债期货交易。

### 5.10.3 本期国债期货投资评价

根据本基金基金合同规定，本基金不参与国债期货交易。

## 5.11 投资组合报告附注

### 5.11.1 本基金投资的前十名证券的发行主体本期是否出现被监管部门立案调查，或在报告编制日前一年内受到公开谴责、处罚的情形

报告期内本基金投资的前十名证券的发行主体除人福医药集团股份公司（以下简称“人福医药”）外，其余的没有被监管部门立案调查，或在报告编制日前一年内受到公开谴责、处罚。

2023 年 2 月，上海证券交易所发布《上海证券交易所纪律处分决定书》（〔2023〕10 号）对人福医药集团股份公司定期报告财务数据披露不准确等违法违规行为予以公开谴责。

本基金投资人福医药（600079）决策流程符合本基金管理人投资管理制度的相关规定。针对上述情况，本基金管理人进行了分析和研究，认为上述事件对人福医药的投资价值未造成实质性影响。本基金管理人将继续对上述公司进行跟踪研究。

### 5.11.2 基金投资的前十名股票是否超出基金合同规定的备选股票库

本基金投资的前十名股票未超出基金合同规定的备选股票库。

### 5.11.3 其他资产构成

序号	名称	金额（元）
1	存出保证金	502,288.68
2	应收证券清算款	-
3	应收股利	-
4	应收利息	-
5	应收申购款	2,908,963.90

6	其他应收款	-
7	其他	-
8	合计	3,411,252.58

#### 5.11.4 报告期末持有的处于转股期的可转换债券明细

注：本基金本报告期末未持有处于转股期的可转换债券。

#### 5.11.5 报告期末前十名股票中存在流通受限情况的说明

注：本基金本报告期末前十名股票中不存在流通受限情况。

### § 6 开放式基金份额变动

单位：份

项目	大摩健康产业混合 A	大摩健康产业混合 C
报告期期初基金份额总额	1,086,855,845.04	301,830,686.52
报告期期间基金总申购份额	83,479,401.35	60,330,491.61
减：报告期期间基金总赎回份额	93,740,311.27	95,687,521.84
报告期期间基金拆分变动份额（份额减少以“-”填列）	-	-
报告期期末基金份额总额	1,076,594,935.12	266,473,656.29

### § 7 基金管理人运用固有资金投资本基金情况

#### 7.1 基金管理人持有本基金份额变动情况

单位：份

项目	大摩健康产业混合 A	大摩健康产业混合 C
报告期期初管理人持有的本基金份额	-	533,746.56
报告期期间买入/申购总份额	-	-
报告期期间卖出/赎回总份额	-	160,123.97
报告期期末管理人持有的本基金份额	-	373,622.59
报告期期末持有的本基金份额占基金总份额比例（%）	-	0.14

#### 7.2 基金管理人运用固有资金投资本基金交易明细

序号	交易方式	交易日期	交易份额(份)	交易金额(元)	适用费率(%)
1	申赎	2023-06-30	160,123.97	-318,486.58	0.0000
合计			160,123.97	-318,486.58	

### § 8 备查文件目录

## 8.1 备查文件目录

- 1、中国证监会准予本基金注册的批复文件；
- 2、本基金基金合同；
- 3、本基金托管协议；
- 4、本基金招募说明书；
- 5、基金管理人业务资格批件、营业执照；
- 6、基金托管人业务资格批件、营业执照；
- 7、报告期内在规定媒介上披露的各项公告。

## 8.2 存放地点

基金管理人、基金托管人处。

## 8.3 查阅方式

投资者可在营业时间免费查阅，也可按工本费购买复印件，还可以通过基金管理人网站查阅或下载。

摩根士丹利基金管理（中国）有限公司

2023 年 10 月 24 日