

# 摩根士丹利华鑫安盈稳固六个月持有期债券型证券投资基金 2022 年第 4 季度报告

2022 年 12 月 31 日

基金管理人：摩根士丹利华鑫基金管理有限公司

基金托管人：中国建设银行股份有限公司

报告送出日期：2023 年 1 月 20 日

## § 1 重要提示

基金管理人的董事会及董事保证本报告所载资料不存在虚假记载、误导性陈述或重大遗漏，并对其内容的真实性、准确性和完整性承担个别及连带责任。

基金托管人中国建设银行股份有限公司根据本基金合同规定，于 2023 年 1 月 18 日复核了本报告中的财务指标、净值表现和投资组合报告等内容，保证复核内容不存在虚假记载、误导性陈述或者重大遗漏。

基金管理人承诺以诚实信用、勤勉尽责的原则管理和运用基金资产，但不保证基金一定盈利。

基金的过往业绩并不代表其未来表现。投资有风险，投资者在作出投资决策前应仔细阅读本基金的招募说明书。

本报告中财务资料未经审计。

本报告期自 2022 年 10 月 1 日起至 12 月 31 日止。

## § 2 基金产品概况

基金简称	大摩安盈稳固六个月持有期债券
基金主代码	013214
交易代码	013214
基金运作方式	契约型开放式。本基金每个工作日开放申购，但本基金对每份基金份额设置 6 个月的最短持有期限。
基金合同生效日	2022 年 7 月 29 日
报告期末基金份额总额	744,969,593.96 份
投资目标	本基金在控制投资组合风险的前提下，追求长期稳健的投资回报。
投资策略	<p>1、普通债券投资策略</p> <p>本基金采用的主要普通债券投资策略包括：利率预期策略、收益率曲线策略、信用利差策略、回购杠杆放大策略、其它辅助策略等。</p> <p>2、信用债投资策略</p> <p>在构建信用债投资组合时，本基金将采取行业配置与个券评级跟踪相结合的投资策略，投资于外部债项信用等</p>

	<p>级为 AA 及以上的债券（若外部债项信用等级使用短期债券信用等级或无债项信用等级，则主体信用等级应为 AA 及以上）。</p> <p>3、可转债、可交换债投资策略</p> <p>当正股价格处于特定区间内时，可转换债券、可交换债券将表现出股性、债性或者股债混合的特性。本基金将对可转换债券、可交换债券对应的正股进行分析，从行业背景、公司基本面、市场情绪、期权价值等因素综合考虑可转换债券的投资机会，在价值权衡和风险评估的基础上审慎进行可转换债券、可交换债券的投资。</p> <p>4、资产支持证券投资策略</p> <p>本基金通过对资产支持证券的发行条款、基础资产的构成及质量等基本面研究，结合相关定价模型评估其内在价值，谨慎参与资产支持证券投资。</p> <p>5、国债期货投资策略</p> <p>本基金在进行国债期货投资时，将根据风险管理原则，以套期保值为主要目的，采用流动性好、交易活跃的期货合约，通过对债券市场和期货市场运行趋势的研究，结合国债期货的定价模型寻求其合理的估值水平，与现货资产进行匹配，通过多头或空头套期保值等策略进行套期保值操作。基金管理人将充分考虑国债期货的收益性、流动性及风险性特征，运用国债期货对冲系统性风险、对冲特殊情况下的流动性风险，如大额申购赎回等；利用金融衍生品的杠杆作用，以达到降低投资组合的整体风险的目的。</p>
业绩比较基准	中债综合指数收益率
风险收益特征	本基金为债券型基金，理论上其长期平均预期风险收益水平低于股票型基金、混合型基金，高于货币市场基金。
基金管理人	摩根士丹利华鑫基金管理有限公司

基金托管人	中国建设银行股份有限公司	
下属分级基金的基金简称	大摩安盈稳固六个月持有期 债券 A	大摩安盈稳固六个月持有期 债券 C
下属分级基金的交易代码	013214	013215
报告期末下属分级基金的份额总额	178,896,385.22 份	566,073,208.74 份

### § 3 主要财务指标和基金净值表现

#### 3.1 主要财务指标

单位：人民币元

主要财务指标	报告期（2022 年 10 月 1 日-2022 年 12 月 31 日）	
	大摩安盈稳固六个月持有期债券 A	大摩安盈稳固六个月持有期债券 C
1. 本期已实现收益	466,400.39	907,238.27
2. 本期利润	-545,010.23	-2,288,714.53
3. 加权平均基金份额本期利润	-0.0030	-0.0040
4. 期末基金资产净值	177,423,918.87	560,461,077.56
5. 期末基金份额净值	0.9918	0.9901

注：

1. 以上所述基金业绩指标不包括持有人认购或交易基金的各项费用（例如，开放式基金的申购赎回费等），计入费用后实际收益水平要低于所列数字。

2. 本期已实现收益指基金本期利息收入、投资收益、其他收入（不含公允价值变动收益）扣除相关费用后的余额，本期利润为本期已实现收益加上本期公允价值变动收益。

#### 3.2 基金净值表现

##### 3.2.1 基金份额净值增长率及其与同期业绩比较基准收益率的比较

大摩安盈稳固六个月持有期债券 A

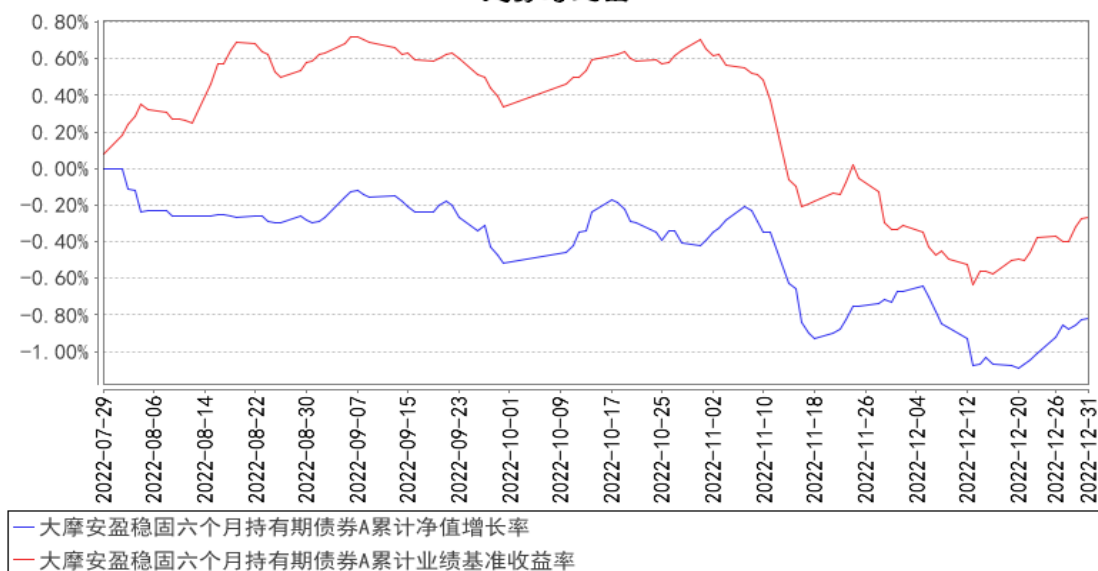
阶段	净值增长率①	净值增长率标准差②	业绩比较基准收益率③	业绩比较基准收益率标准差④	①-③	②-④
过去三个月	-0.30%	0.07%	-0.60%	0.08%	0.30%	-0.01%
自基金合同生效起至今	-0.82%	0.06%	-0.27%	0.07%	-0.55%	-0.01%

大摩安盈稳固六个月持有期债券 C

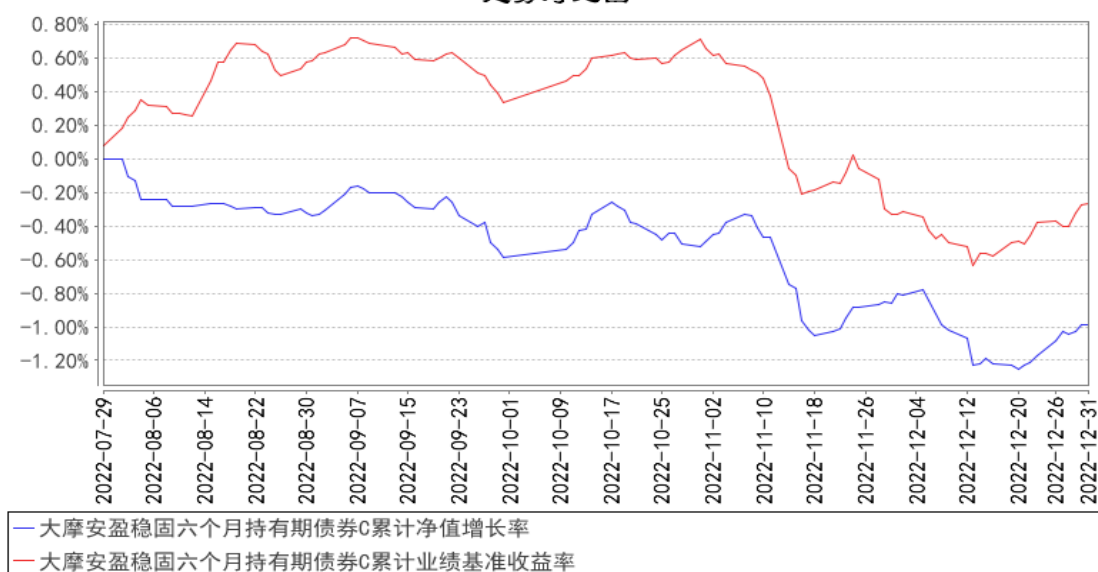
阶段	净值增长率①	净值增长率标准差②	业绩比较基准收益率③	业绩比较基准收益率标准差④	①—③	②—④
过去三个月	-0.40%	0.06%	-0.60%	0.08%	0.20%	-0.02%
自基金合同生效起至今	-0.99%	0.06%	-0.27%	0.07%	-0.72%	-0.01%

### 3.2.2 自基金合同生效以来基金累计净值增长率变动及其与同期业绩比较基准收益率变动的比较

大摩安盈稳固六个月持有期债券A累计净值增长率与同期业绩比较基准收益率的历史走势对比图



大摩安盈稳固六个月持有期债券C累计净值增长率与同期业绩比较基准收益率的历史走势对比图



注：1、本基金基金合同于 2022 年 7 月 29 日正式生效，截至本报告期末未满一年；

2、按照本基金基金合同的规定，基金管理人自基金合同生效之日起 6 个月内使基金的投资组合比例符合基金合同的有关约定。截至本报告期末，本基金仍处于建仓期。

## § 4 管理人报告

### 4.1 基金经理（或基金经理小组）简介

姓名	职务	任本基金的基金经理期限		证券从业年限	说明
		任职日期	离任日期		
施同亮	固定收益投资部副总监（主持工作）、基金经理	2022 年 7 月 29 日	—	12 年	清华大学数学硕士。历任中信建投证券股份有限公司债券分析师，中银国际证券有限公司首席债券分析师。2014 年 12 月加入本公司，历任固定收益投资部信用分析师、基金经理助理，现任固定收益投资部副总监（主持工作）兼基金经理。2017 年 1 月起担任摩根士丹利华鑫优质信价纯债债券型证券投资基金基金经理，2020 年 11 月起担任摩根士丹利华鑫丰裕 63 个月定期开放债券型证券投资基金基金经理，2021 年 4 月至 2021 年 8 月担任摩根士丹利华鑫中债 1-3 年农发行债券指数证券投资基金基金经理，2021 年 9 月起担任摩根士丹利华鑫强收益债券型证券投资基金基金经理，2022 年 7 月起担任摩根士丹利华鑫安盈稳固六个月持有期债券型证券投资基金基金经理，2022 年 8 月起担任摩根士丹利华鑫纯债稳定

					增利 18 个月定期开放债券型证券投资基金、摩根士丹利华鑫民丰盈和一年持有期混合型证券投资基金基金经理。
--	--	--	--	--	--

注：1、基金经理的任职日期为本公司决定确定的聘任日期；

2、基金经理的任职已按规定在中国证券投资基金业协会办理完毕基金经理注册；

3、证券从业的含义遵从《证券业从业人员资格管理办法》的相关规定。

## 4.2 管理人对报告期内本基金运作合规守信情况的说明

报告期内，基金管理人严格按照《中华人民共和国证券投资基金法》、基金合同及其他相关法律法规的规定，本着诚实信用、勤勉尽责的原则管理和运用基金资产，在认真控制风险的前提下，为基金份额持有人谋求最大利益，没有损害基金份额持有人利益的行为。

## 4.3 公平交易专项说明

### 4.3.1 公平交易制度的执行情况

基金管理人严格执行《证券投资基金管理公司公平交易制度指导意见》及内部相关制度和流程，通过流程和系统控制保证有效实现公平交易管理要求，并通过对投资交易行为的监控和分析，确保基金管理人旗下各投资组合在研究、决策、交易执行等各方面均得到公平对待。本报告期，基金管理人严格执行各项公平交易制度及流程。

经对报告期内公司管理所有投资组合的整体收益率差异、分投资类别（股票、债券）的收益率差异，连续四个季度期间内、不同时间窗下（如日内、3 日内、5 日内）不同投资组合同向交易的交易价差进行分析，未发现异常情况。

### 4.3.2 异常交易行为的专项说明

报告期内，本基金未出现基金管理人管理的所有投资组合参与交易所公开竞价同日反向交易成交较少的单边交易量超过该证券当日成交量的 5% 的情况，基金管理人未发现异常交易行为。

## 4.4 报告期内基金的投资策略和运作分析

下半年由于疫情扰动、地产断供事件发酵，7 月经济出现了回踩，8、9 月在专项金融债、政策性银行贷款等增量政策推动下，生产与投资数据改善，然而地产与消费依旧承压。四季度受到了大规模疫情冲击，内外需全面走弱，地产、消费跌幅深化，经济降至冰点，政策也在 11 月出现重大转变。

四季度经济数据呈现“总量弱、结构弱”的特征，疫情加深了生产、消费、地产等领域的压力，外需也出现明显回落，周期项全面下行，基建和部分制造业逆周期对冲，11 月工业增加值同

比 2.2%，社零增速-5.9%，固定资产投资增速 5.3%，地产销售同比为-33.3%，出口-8.9%，从 PMI 和高频数据来看，12 月经济仍在探底。社融数据方面，四季度总量较弱，非标和企业债低于预期，企业中长期贷款是主要增量，9 月出台了专项再贷款与财政贴息配套支持部分领域设备更新改造，21 家银行被要求新增制造业中长期贷款，政策支持力度较大；住户中长期贷款疲弱，主要受地产拖累。11 月 M2 同比较 10 月份上升，主要原因是 11 月份居民赎回理财、地产贷款需求低，居民存款增加；M1 同比较 10 月份下降，社会风险偏好进一步回落。12 月从票据利率和经济状况来看，预计社融依然较为一般。通胀四季度仍在低位。CPI 食品项受猪肉和鲜菜价格回落影响，非食品项受到国际油价变动、疫情发酵、地产低迷等因素影响，PPI 10、11 月受基数影响较大，加上工业需求偏弱，表现较为低迷。

四季度资金面波动较大。伴随阶段性的银行净融出缩量，央行缩量续作 MLF，债市大幅调整、理财负反馈初步形成，这一时期流动性阶段性收紧，而后央行增量投放 OMO、PSL、宣布 12 月降准，资金面趋于稳定；

四季度本基金保持中低的久期和仓位，票息策略为主。权益部分判断是转债随正股和信用债调整较多，表现出配置价值。转债小幅提高仓位，谨慎参与为主。

展望未来一个季度，预计春节前央行依旧会呵护流动性，但重点城市疫情达峰、1 月中下旬全国第一波疫情冲击有望收尾，目前处于经济复苏预期走在现实之前的阶段，强预期短期内依然难以证实或证伪，对债市保持中性的态度，关注开年的政策节奏和高频数据。2 月、3 月处于春季复工阶段，如果没有第二波疫情冲击，基本面可能逐步兑现预期，债市可能面临一定的调整压力，但出口依旧面临收缩的环境，消费和地产的修复也需要时间，调整幅度可能有限。

海外方面，通胀拐点已现，明年上半年预计 CPI 在下行通道，尤其是 3、5、6 月可能降幅较大，美联储加息步伐已有所放缓，市场提前进行衰退交易。随着美联储放缓加息，国内货币政策的掣肘减小，23 年底或 24 年美联储可能转向降息，届时国内债市和股市面临的外围环境将偏向有利，不过整体表现将依然以国内为主，即经济的恢复情况和通胀的表现。

整体而言，目前信用债性价比优于利率债，中短期的信用债具有不错的配置价值。转债和权益面临基本面转好，预计迎来一定的修复行情。

本基金将坚持平衡收益与风险的原则，对大类资产进行配置。未来一个季度本基金将维持较低的久期和仓位，并特别重视信用风险的防范。在权益方面更加侧重于转债性价比和正股资质的研究，择机把握大类资产的波段性机会。

#### 4.5 报告期内基金的业绩表现

本报告期截至 2022 年 12 月 31 日，本基金 A 类份额净值为 0.9918 元，份额累计净值为 0.9918



元，C 类份额净值为 0.9901 元，份额累计净值为 0.9901 元；报告期内 A 类基金份额净值增长率为-0.30%，C 类基金份额净值增长率为-0.40%，同期业绩比较基准收益率为-0.60%。

#### 4.6 报告期内基金持有人数或基金资产净值预警说明

报告期内，本基金未出现连续二十个工作日基金份额持有人数量不满二百人或者基金资产净值低于五千万元的情形。

### § 5 投资组合报告

#### 5.1 报告期末基金资产组合情况

序号	项目	金额（元）	占基金总资产的比例（%）
1	权益投资	—	—
	其中：股票	—	—
2	基金投资	—	—
3	固定收益投资	1,006,377,688.09	98.92
	其中：债券	1,006,377,688.09	98.92
	资产支持证券	—	—
4	贵金属投资	—	—
5	金融衍生品投资	—	—
6	买入返售金融资产	—	—
	其中：买断式回购的买入返售金融资产	—	—
7	银行存款和结算备付金合计	10,951,748.16	1.08
8	其他资产	56,468.29	0.01
9	合计	1,017,385,904.54	100.00

#### 5.2 报告期末按行业分类的股票投资组合

根据本基金基金合同规定，本基金不参与股票投资。

#### 5.3 期末按公允价值占基金资产净值比例大小排序的股票投资明细

##### 5.3.1 报告期末按公允价值占基金资产净值比例大小排序的前十名股票投资明细

根据本基金基金合同规定，本基金不参与股票投资。

#### 5.4 报告期末按债券品种分类的债券投资组合

序号	债券品种	公允价值（元）	占基金资产净值比例（%）
1	国家债券	—	—
2	央行票据	—	—
3	金融债券	131,456,244.38	17.82
	其中：政策性金融债	100,685,282.19	13.65
4	企业债券	138,895,292.51	18.82

5	企业短期融资券	153,107,356.18	20.75
6	中期票据	526,607,980.27	71.37
7	可转债（可交换债）	56,310,814.75	7.63
8	同业存单	—	—
9	其他	—	—
10	合计	1,006,377,688.09	136.39

### 5.5 报告期末按公允价值占基金资产净值比例大小排序的前五名债券投资明细

序号	债券代码	债券名称	数量（张）	公允价值（元）	占基金资产净值比例（%）
1	102001053	20 丰台国资 MTN001	600,000	61,105,726.03	8.28
2	185007	21 恒健 03	600,000	60,208,431.78	8.16
3	042280037	22 桐庐城投 CP001	500,000	51,373,005.48	6.96
4	102001846	20 兴展投资 MTN002	500,000	50,786,232.88	6.88
5	101801476	18 浙能源 MTN004	500,000	50,744,205.48	6.88

### 5.6 报告期末按公允价值占基金资产净值比例大小排序的前十名资产支持证券投资 明细

本基金本报告期末未持有资产支持证券。

### 5.7 报告期末按公允价值占基金资产净值比例大小排序的前五名贵金属投资明细

根据本基金基金合同规定，本基金不参与贵金属投资。

### 5.8 报告期末按公允价值占基金资产净值比例大小排序的前五名权证投资明细

本基金本报告期末未持有权证。

### 5.9 报告期末本基金投资的国债期货交易情况说明

#### 5.9.1 本期国债期货投资政策

本基金在进行国债期货投资时，将根据风险管理原则，以套期保值为主要目的，采用流动性好、交易活跃的期货合约，通过对债券市场和期货市场运行趋势的研究，结合国债期货的定价模型寻求其合理的估值水平，与现货资产进行匹配，通过多头或空头套期保值等策略进行套期保值操作。基金管理人将充分考虑国债期货的收益性、流动性及风险性特征，运用国债期货对冲系统性风险、对冲特殊情况下的流动性风险，如大额申购赎回等；利用金融衍生品的杠杆作用，以达到降低投资组合的整体风险的目的。

### 5.9.2 报告期末本基金投资的国债期货持仓和损益明细

报告期内，本基金未参与国债期货交易；截至报告期末，本基金未持有国债期货合约。

### 5.9.3 本期国债期货投资评价

报告期内，本基金未参与国债期货交易；截至报告期末，本基金未持有国债期货合约。

## 5.10 投资组合报告附注

### 5.10.1 本基金投资的前十名证券的发行主体本期是否出现被监管部门立案调查，或在报告编制日前一年内受到公开谴责、处罚的情形

本基金投资的前十名证券的发行主体未出现本报告期内被监管部门立案调查，或在报告编制日前一年内受到公开谴责、处罚的情形。

### 5.10.2 基金投资的前十名股票是否超出基金合同规定的备选股票库

本基金投资的前十名股票未超出基金合同规定的备选股票库。

### 5.10.3 其他资产构成

序号	名称	金额（元）
1	存出保证金	25,375.08
2	应收证券清算款	30,993.21
3	应收股利	—
4	应收利息	—
5	应收申购款	100.00
6	其他应收款	—
7	其他	—
8	合计	56,468.29

### 5.10.4 报告期末持有的处于转股期的可转换债券明细

序号	债券代码	债券名称	公允价值（元）	占基金资产净值比例（%）
1	110053	苏银转债	4,948,681.64	0.67
2	110081	闻泰转债	4,308,752.88	0.58
3	127049	希望转2	3,729,642.19	0.51
4	127063	贵轮转债	3,688,710.41	0.50
5	113055	成银转债	3,600,397.81	0.49
6	110047	山鹰转债	3,519,907.99	0.48
7	110085	通22转债	3,337,217.21	0.45
8	113505	杭电转债	2,883,143.65	0.39
9	127045	牧原转债	2,414,019.73	0.33
10	113641	华友转债	1,830,586.48	0.25
11	110061	川投转债	1,429,276.71	0.19

12	110064	建工转债	1,392,161.32	0.19
13	128109	楚江转债	1,364,309.59	0.18
14	113632	鹤 21 转债	1,247,993.15	0.17
15	128081	海亮转债	1,211,547.95	0.16
16	128135	洽洽转债	1,168,000.00	0.16
17	113619	世运转债	1,117,550.14	0.15
18	113638	台 21 转债	1,096,032.88	0.15
19	113052	兴业转债	1,038,506.71	0.14
20	110079	杭银转债	940,088.14	0.13
21	128132	交建转债	680,705.69	0.09
22	127039	北港转债	577,769.18	0.08
23	110062	烽火转债	491,534.33	0.07
24	113045	环旭转债	456,611.29	0.06
25	128078	太极转债	200,769.40	0.03
26	128035	大族转债	184,316.57	0.02
27	127025	冀东转债	15,719.99	0.00
28	113059	福莱转债	5,801.93	0.00

### 5.10.5 报告期末前十名股票中存在流通受限情况的说明

根据本基金基金合同规定，本基金不参与股票投资。

## § 6 开放式基金份额变动

单位：份

项目	大摩安盈稳固六个月持有 期债券 A	大摩安盈稳固六个月持有 期债券 C
报告期期初基金份额总额	178,882,029.92	566,044,371.00
报告期期间基金总申购份额	14,355.30	28,837.74
减：报告期期间基金总赎回份额	—	—
报告期期间基金拆分变动份额（份额减少以“-”填列）	—	—
报告期期末基金份额总额	178,896,385.22	566,073,208.74

## § 7 基金管理人运用固有资金投资本基金情况

本报告期，基金管理人未运用固有资金申购、赎回本基金。截至本报告期末，基金管理人未持有本基金份额

## § 8 备查文件目录

### 8.1 备查文件目录

1、中国证监会准予本基金注册的批复文件；

- 2、本基金基金合同；
- 3、本基金托管协议；
- 4、本基金招募说明书；
- 5、基金管理人业务资格批件、营业执照；
- 6、基金托管人业务资格批件、营业执照；
- 7、报告期内在规定媒介上披露的各项公告。

## 8.2 存放地点

基金管理人、基金托管人处。

## 8.3 查阅方式

投资者可在营业时间免费查阅，也可按工本费购买复印件，还可以通过基金管理人网站查阅或下载。

摩根士丹利华鑫基金管理有限公司

2023 年 1 月 20 日